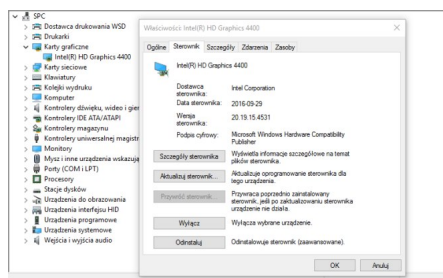


Jak wykonać kopię zapasową sterowników w Windows 10?

Wpisany przez Wojtek Onysków

Wtorek, 14 Luty 2017 15:26 - Zmieniony Wtorek, 14 Luty 2017 15:34



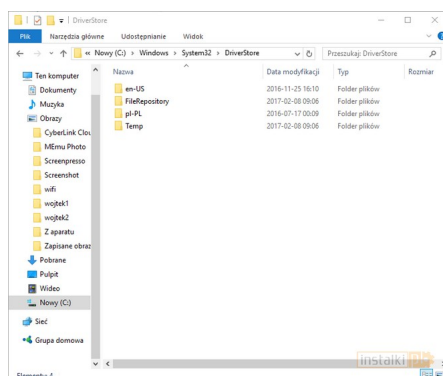
Przyda się podczas reinstalacji systemu. {reklama-artykuł}

Choć Microsoft pracował w ostatnich latach nad uproszczeniem i przyspieszeniem procesu reinstalacji systemu Windows, czynność ta wciąż potrafi być mozolna, szczególnie jeżeli musimy na nowo pobrać i zainstalować sterowniki do wszystkich posiadanych urządzeń i podzespołów.

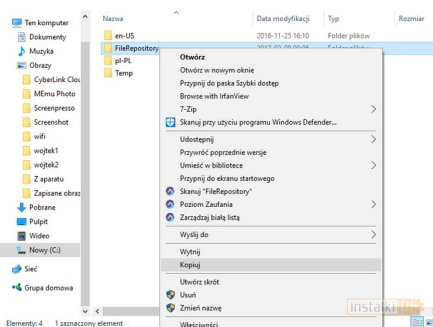
Na szczęście ostatni ze wspomnianych kroków można sobie uprościć, tworząc kopię zapasową sterowników jeszcze przed wykonaniem formatu i reinstalacji. To przydatne szczególnie wtedy, gdy oprócz sterowników wymagane jest również zewnętrzne oprogramowanie do zarządzania urządzeniem (np. kartą graficzną).

Windows 10 wszystkie sterowniki przechowuje w specjalnym folderze. Wystarczy skopiować go w bezpieczne miejsce, by wykonać kopię.

1. Otwieramy eksplorator plików i przechodzimy pod ścieżkę: C:\Windows\System32\DriverStore



2. Kopiujemy folder **FileRepository**. Najlepiej przekopiować go na zewnętrzny dysk USB. Musi być on jednak odpowiednio pojemny, gdyż sterowniki mogą zajmować nawet kilka GB.



Gotowe, nasze sterowniki są zabezpieczone.

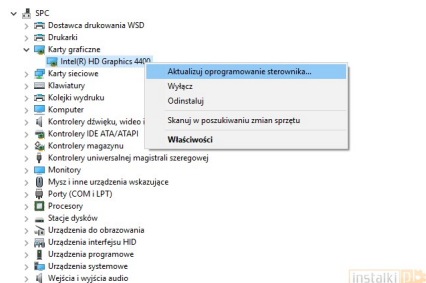
Jak wykonać kopię zapasową sterowników w Windows 10?

Wpisany przez Wojtek Onysków

Wtorek, 14 Luty 2017 15:26 - Zmieniony Wtorek, 14 Luty 2017 15:34

Instalacja sterowników

1. Po wykonaniu czystej instalacji systemu możemy skorzystać z wcześniej skopiowanych sterowników do różnych urządzeń. W tym celu przechodzimy do Menedżera Urządzeń, klikamy prawym przyciskiem myszki na wybranym urządzeniu i wybieramy „Aktualizuj oprogramowanie sterownika”.



Następnie wystarczy wskazać wcześniej skopiowany folder. System automatycznie odnajdzie sterowniki i dokona instalacji.

